

## Тема: Взаимодействие объектов в архитектуре. (2 часть)

### Архитектурный макет.

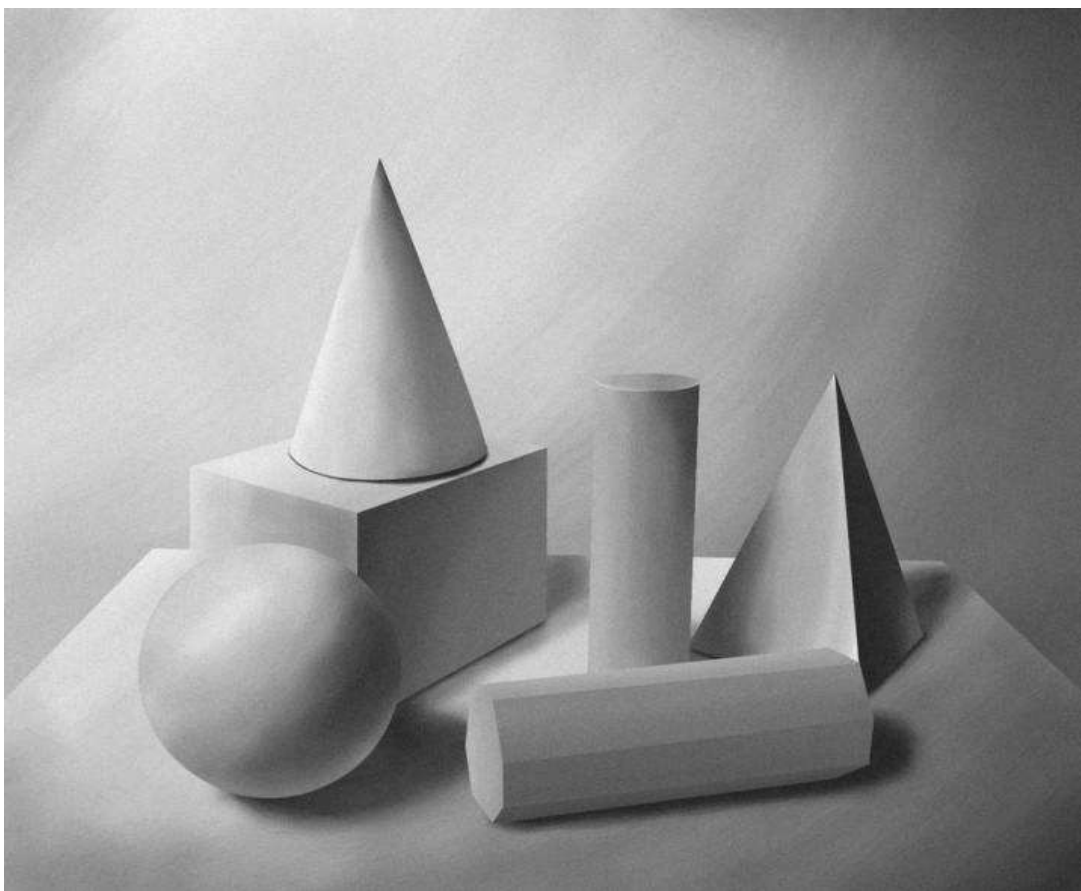
**Цель.** Ещё на заре своего развития зодчество породило особый вид графического изображения, которое помогало спроектировать и построить здания и целые города! То есть от плоского изображения человек переходил к объёмному, этому мы и будем учиться на нашем занятии.

**Материалы:** плотная бумага для черчения, простой карандаш, треугольник, линейка, циркуль.

**Основные понятия и термины:** архитектурный макет.

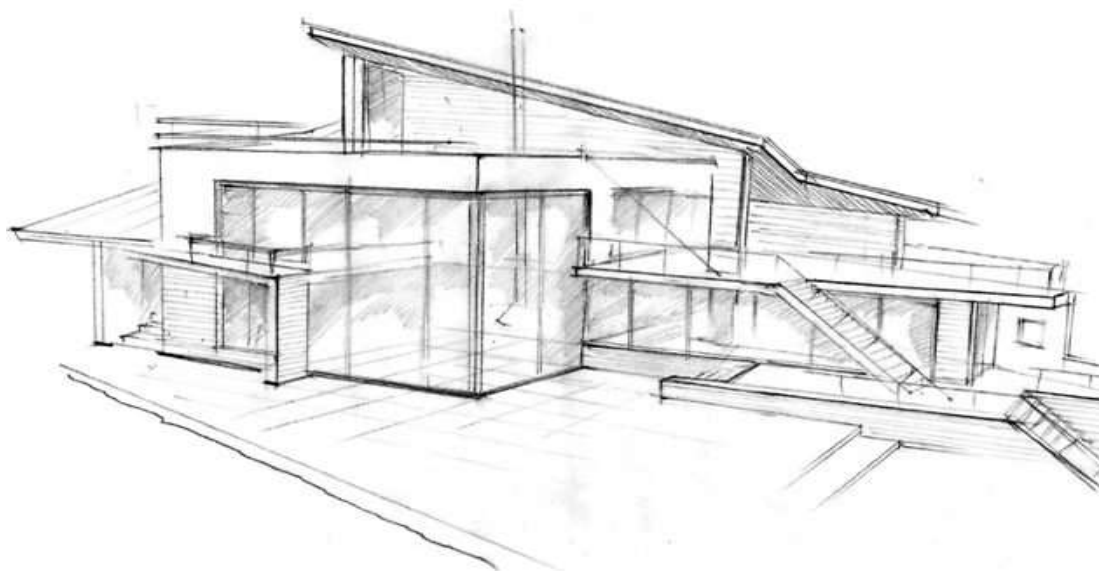
*Архитектурный макет* — объёмно-пространственное изображение проектируемого или существующего сооружения, архитектурного ансамбля, города.

Мы с вами просмотрели разные архитектурные здания, и увидели, что они не похожи друг на друга, но каждое по-своему красиво. Как вы думаете, почему здания имеют разную форму? Форма внешних объёмов здания может быть самой разнообразной, однако чаще всего она близка к форме таких простых геометрических тел, как параллелепипед, куб, призма, пирамида, полусфера, полуцилиндр, цилиндр и т.д.



*Геометрические фигуры*

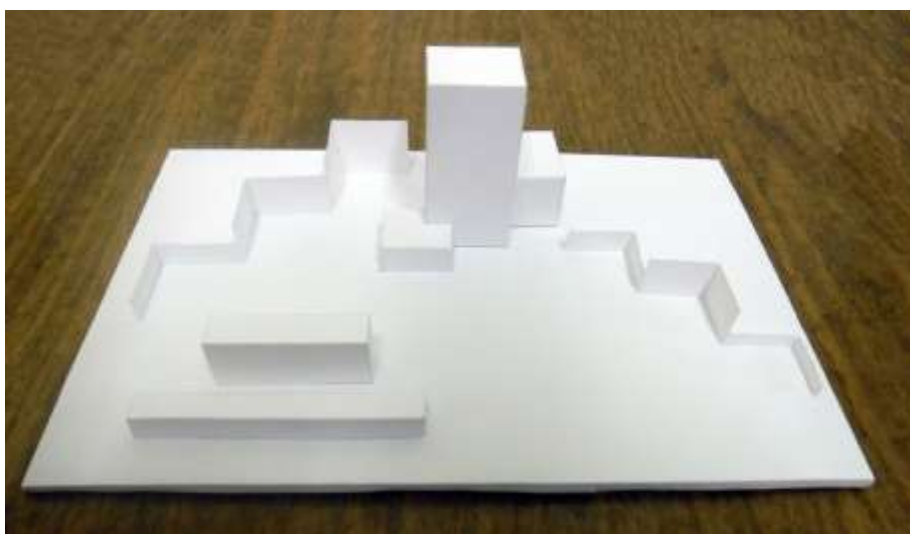
Представьте, что вам надо построить на какой-то территории разные сооружения, так чтобы они сочетались с существующими постройками. Что вы сделаете? Можете нарисовать на листе бумаги, так делают большинство архитекторов-дизайнеров.



*Эскиз проекта здания*

Но этого недостаточно. Наша композиция будет не полной. Что можно сделать ещё? Можно сделать сооружения из пластилина, из бумаги и др. материалов и расположить их на плоскости.

Однако, окружающий нас мир может быть отображен не только в плоскости, но и в *макете*.



*Архитектурный макет*



*Создавая тот или иной объект, архитектор стремится так организовать его пространство, чтобы оно было функциональным и удобным для эксплуатации*

**Практическая часть:**

1. Ребята, давайте запишем, для чего создают *архитектурные макеты*?
  - Проверить архитектурную композицию, согласованность частей сооружений;
  - Наглядно ознакомиться с увязкой рельефа местности и основных объемов.
2. Посмотрите изображения архитектурных макетом и нарисуйте один из них.

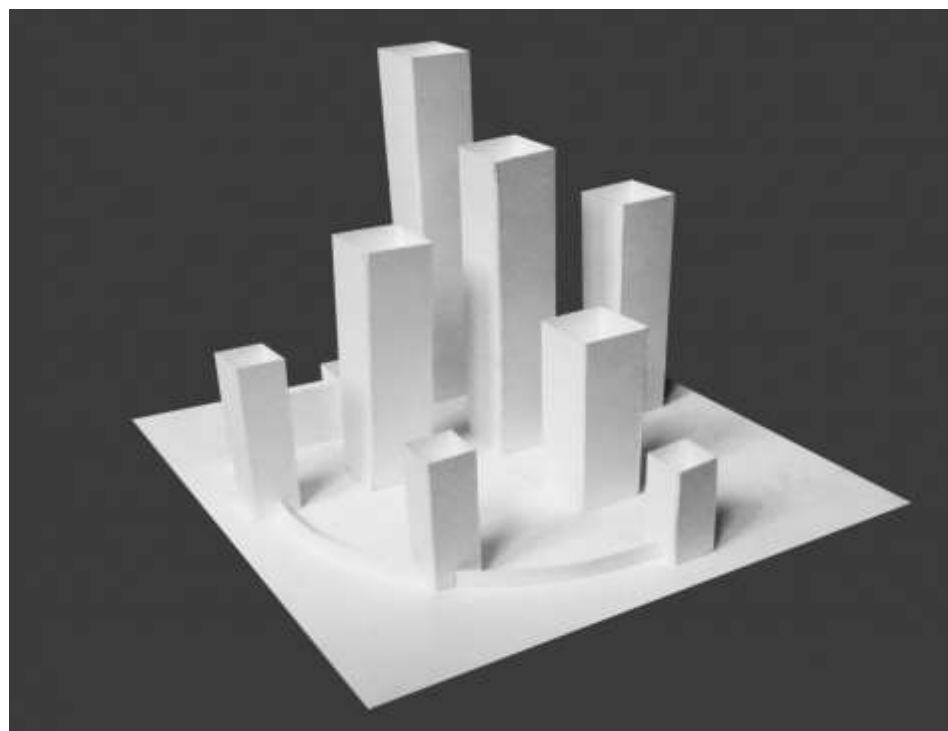
См. Приложения.

***Желаю успеха!***

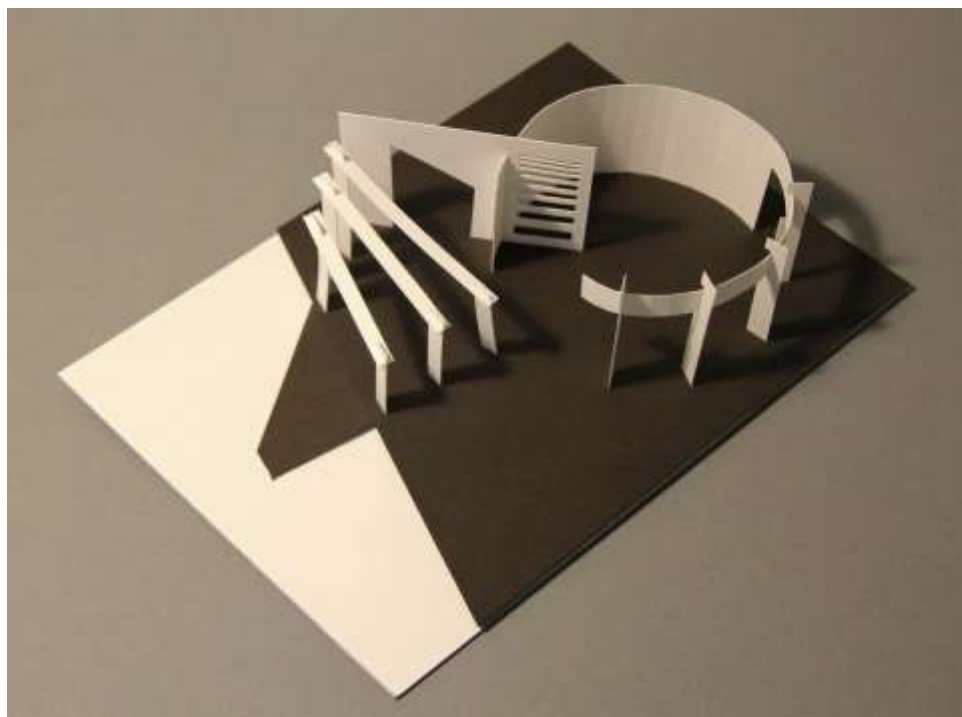
Приложение 1.



Приложение 2.



Приложение 3.



### **3 часть Согласованность объектов**

#### **Слова архитектора:**

По типу макеты делятся на: градостроительные, концептуальные, ландшафтные, панорамные, ситуационные, планировочные.

Когда при создании макета мы размещаем на плоскости объёмные фигуры, это уже можно назвать организацией пространства. Но пока эти фигуры выглядят хаотично расположенными. А чтобы композиция получилась более целостной, необходимо добавить в неё связующие элементы.

Например, объёмные элементы этой композиции выглядят разрозненными. Но стоит добавить в неё очертания парковых зон и живых изгородей, как композиция становится целостной. Обратите внимание, что наши линии, которыми мы соединили объёмы, обозначали как вертикальные поверхности, так и горизонтальные.

Горизонтальные поверхности в объёмном макетировании чаще всего используются для обозначения полок, ступеней, выступов в архитектурном облике здания.

Прямолинейные поверхности используются для обозначения лестниц, дорог или мостов.

Свободные линии могут обозначать террасы, балконы и дорожные развязки. При этом используются и вертикальные поверхности – для увеличения высоты уровня горизонтальных плоскостей.

- Вспомните, какие характеристики объемной композиции мы знаем?

*Композиция может быть симметричной и асимметричной, ориентированной на центр или разомкнутой, статичной или глубинной, сгущенной или разряженной.*

- Эти же правила справедливы и для композиционной организации пространства в плоскостных композициях.

Чтобы создать выразительную объемную композицию надо также применить - ритмичность, разной высоты разного объема здания. Наличие доминанты и второстепенных элементов в объёмном макете делают композицию более интересней. Чтобы правильно оценить её, при создании макета необходимо рассматривать его не только сверху или сбоку, но и представляя себя человеком внутри этой композиции. Это поможет также понять, не допущены ли ошибки в балансе масс и пропорциях объектов.

Использование горизонтальных полос и различных уровней внутри одной композиции придаст ей более «живой» вид и даст пищу для работы нашей фантазии и воображения, которые лежат в основе конструкторской деятельности человека.

#### **IV. Физкультминутка.**

Крепко зажмурить глаза на 3-5 секунд, а затем открыть их на такое же время. Повторять 6-8 раз.

Быстро моргать в течение 10-12 секунд. Открыть глаза, отдыхать 10-12 секунд. Повторять 3 раза.

Исходное положение: сидя, закрыть веки, массировать их с помощью легких круговых движений пальца. Повторять в течении 20-30 секунд.

#### **Творческая практическая деятельность.**

#### **Практическая работа**

1. Как правильно расположить объекты в пространстве?
2. Как сделать композицию интересной, оригинальной?
3. Выполнить архитектурный макет.
4. **Выполнение обучающего задания.** *Приложение 1*
5. **Задание 1.** Укажите характеристики композиции этого макета.
6. **Выполнение обучающего задания.** *Приложение 1*
7. **Задание 2.** За счет чего передана образная выразительность композиции этого макета?
8. *На верхней части листа изобразить дальний план (можно силуэтом), на нижней части изобразить дороги и газоны.*