

Модель 13 * Сиреневый пуловер



Размерь: 34/36 (38) 40/42

Вам потребуется: 550 (600) 650 г сиреневой пряжи Alrasa Silk (80% альпака, 20% шёлка, 100 м/50 г); крючок № 4,5.

Основной узор: число п. кратно 8 + 1. Вязать по схеме. Каждый р. начинать с петель перед раппортом, повторять раппорт, заканчивать петлями после раппорта. Связать 1 раз с 1-го по 5-й р., затем повторять со 2-го по 5-й р.

Кайма: вязать круговыми рядами по схеме по наборному краю переда, спинки и рукавов. Связать 1 раз 1-й и 2-й р.

Плотность вязания. Основной узор: 19 п. и 12 р. = 10 x 10 см; 2 раппорта = 8,5 см.

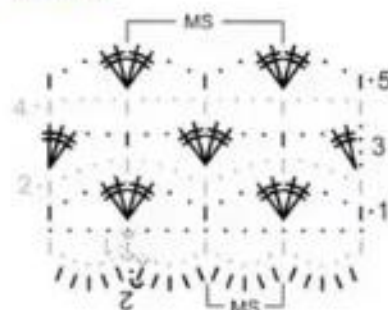
Спинка: связать цепочку из 81 (89) 97 возд. п. + 1 возд. п. подъёма и вязать основным узором = 9 (10) 11 раппортов + начальные и конечные п. Начальные и конечные п. рассчитаны по 1/2 раппорта. Через 56,5 см = 68 р. (60 см = 72 р.) 63,5 см = 76 р. от наборного края оставить для выреза горловины средние 5 раппортов (4 раппорта + с обеих сторон 1/2 раппорта) 5 раппортов + 1 п. для симметрии (это соответствует 41 п.) и обе стороны вязать раздельно. Через 59 см = 71 р. (62,5 см = 75 р.) 66 см = 72 р. от наборного края работу закончить.

Перед: вязать, как спинку, но с более глубоким вырезом горловины. Для этого через 51,5 см = 62 р. (55 см = 66 р.) 58,5 см = 70 р. от наборного края оставить средние 3 раппорта (2 раппорта + с обеих сторон 1/2 раппорта) 3 раппорта + 1 п. для симметрии и обе стороны закончить раздельно. Для закругления равномерно убавить с внутреннего края на протяжении следующих 4 р. по 1 раппорту. Закончить работу на высоте спинки.

Рукава: связать цепочку из 41 (49) 49 возд. п. + 1 возд. п. подъёма и вязать основным узором = 4 (5) 5 раппортов + начальные и конечные п. Для скосов рукава прибавить в каждом 10-м р. с обеих сторон 4 x 1/2 раппорта = 8 (9) 9

раппортов + начальные и конечные п. (это соответствует 73 (81) 81 п.). Закончить работу через 41,5 см = 50 р. от наборного края.

СХЕМА

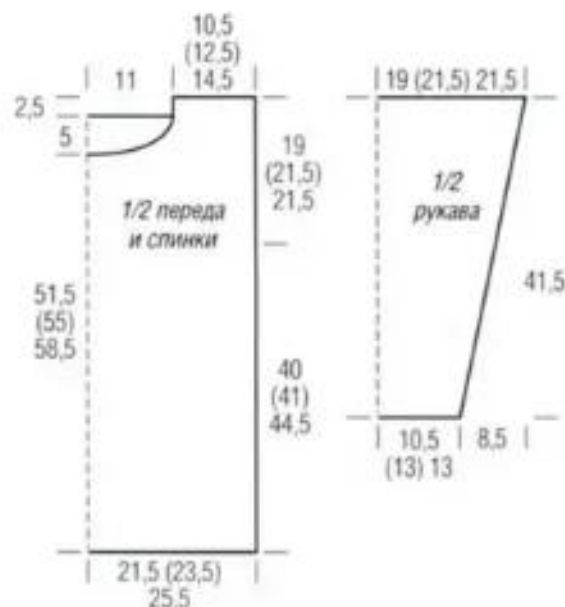


Сборка: выполнить плечевые швы; втачать рукава, выполнить боковые швы и швы рукавов. Обвязать все края 2 р. каймы.

УСЛОВНЫЕ ОБОЗНАЧЕНИЯ

- = 1 воздушная п.
- ∩ = 1 совд. ст.
- | = 1 ст. б/н
- ⊥ = 1 ст. с/2н

Если значки соединяются внизу, то петли вяжут в одну и ту же петлю основания.



РАЗМЕР

46

ВАМ ПОТРЕБУЕТСЯ

550 г синей (№ 91) пряжи Alpina LILY (100% хлопка, 175 м/50 г)

крючок GAMMA № 2

Внимание! Спинка и полочки вяжутся одним полотном.

Ажурный узор: вязать по схеме. Выполнить 1 раз с 1-го по 3-й р., затем повторять с 4-го по 15-й р.

Филейная сетка: ° 1 ст. с/н, 1 возд. п., повторять от °, 1 ст. с/н.

Кайма: 1-й р.: ° 1 соедин. ст. в вершину зубчика, 3 возд. п., повторять от °. 2-й р.: ° 1 ст. б/н в соедин. ст., 3 ст. б/н в арку из возд. п., повторять от °.

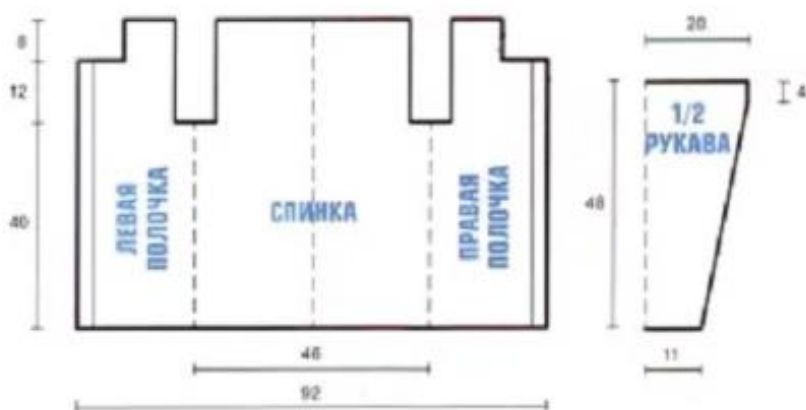
Плотность вязания, ажурный узор: 23 п. и 14 р. = 10 x 10 см.

СПИНКА И ПОЛОЧКИ: связать цепочку из 209 возд. п. + 1 возд. п. подъёма и вязать ажурным узором. Через 40 см = 56 р. от наборного края разделить работу на спинку (97 п.) и полочки (по 56 п.). Сначала вязать спинку на центральных 97 п., при этом для проймы оставить с обеих сторон по 10 п. Через 60 см = 84 р. от наборного края работу закончить. Затем вязать правую полочку на первых 56 п., при этом для проймы оставить с левой стороны 15

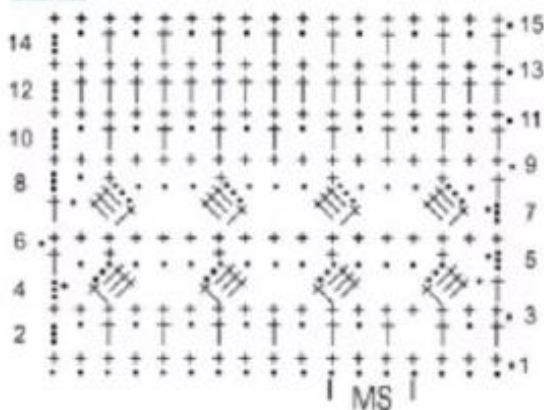
п. Через 52 см = 73 р. от наборного края оставить для выреза горловины 16 п. На высоте спинки работу закончить. Левую полочку связать симметрично на последних 56 п.

РУКАВА: выполнить плечевые швы по лицевой стороне; по краю каждой проймы связать 100 ст. б/н. Затем вязать ажурным узором. Через 4 см = 6 р. от начала рукава убавить для скоса рукава в каждом 9-м, 11-м, 13-м и 15-м р. схемы по 1 п. в начале и в конце ряда. Через 46 см = 66 р. от наборного края связать 4-й р. схемы и работу закончить. Для манжеты связать 2 р. каймы. Манжету обвязать 1 р. «рачьего шага» (ст. б/н слева направо).

СБОРКА: для планки по каждой полочке связать 128 ст. б/н. Затем связать 2 р. ажурным узором (= 3-й и 4-й р. схемы) и 2 р. каймы. Планки обвязать 1 р. «рачьего шага» и сшить их на 7 см вниз от верхнего края (см. фото). Для воротника по вырезу горловины и планкам связать 196 ст. б/н. Затем связать круговыми рядами 16 р. филейной сеткой, 2 р. ажурным узором (= 3-й и 4-й р. схемы) и работу закончить.



СХЕМА



УСЛОВНЫЕ ОБОЗНАЧЕНИЯ

- = 1 возд. п.
- + = 1 ст. б/н
- † = 1 ст. с/н