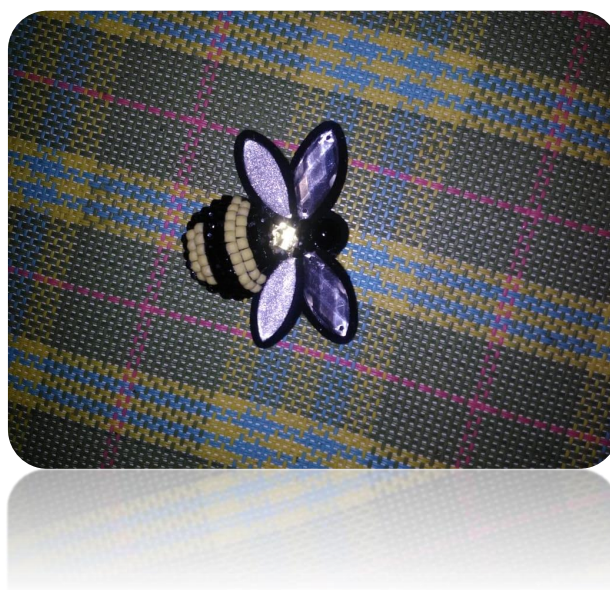


МУНИЦИПАЛЬНОЕ БЮДЖЕТНОЕ ОБРАЗОВАТЕЛЬНОЕ  
УЧРЕЖДЕНИЕ ДОПОЛНИТЕЛЬНОГО ОБРАЗОВАНИЯ  
ЦЕНТР ДЕТСКОГО ТВОРЧЕСТВА СТАНИЦЫ УДОБНОЙ

## *Мастер - класс*

# *ИЗГОТОВЛЕНИЕ БРОШКИ*

## *«Шмель»*



Автор-составитель: Татевосян Елена Михайловна  
педагог дополнительного образования

2019г.

## **I. Пояснительная записка**

Шмель — символ принципов и ценностей, преодоления трудностей и достижения успеха. Шмели, как ни кто другой, показывают нам, что стоит захотеть и можно преодолеть любые трудности — ведь по всем законам аэродинамики, шмель, в принципе, не способен летать. Предлагаю вашему вниманию подробный мастер-класс по изготовлению миниатюрной броши в виде шмеля.

## **II. План-конспект мастер-класса**

**Целевая аудитория:** педагоги дополнительного образования, работающие по направлению «декоративно – прикладное творчество», педагогические работники образовательных учреждений при организации кружковой работы и работы творческих объединений.

**Актуальность** данного мастер-класса обусловлена практической значимостью- это приобретение определённого опыта, способностей при изготовлении броши.

### **Цель:**

-вовлечение педагогов в творческий процесс по изготовлению броши;  
- повышение профессионального мастерства педагогов в процессе активного педагогического общения.

### **Задачи:**

- обучить технологии изготовления и оформления броши;
- расширить кругозор, познакомив с популяризацией украшений в виде насекомых ;
- создать условия для самореализации и стимулирования роста творческого потенциала педагогов в процессе проведения мастер – класса;
- способствовать интеллектуальному и эстетическому развитию педагогов.

## 1. Вводная часть.

Здравствуйтесь!

Сегодня насекомые считаются надоедливыми, если не сказать больше. Однако так было не всегда, и в прошлом многие мифы и символы были связаны с пчелами, жуками и стрекозами. Но насекомые «жили» не только в легендах, но и в еще одной сфере человеческой жизни-в украшениях.

Они на много миллионов лет старше людей, так что не удивительно, что мы всегда смотрели на насекомых, как на чудо. Раньше они, как и многие другие животные имели культовый статус.

Символизм, который приписывали насекомым, а также естественная красота и цвета некоторых видов, - вот тот самый факт, благодаря которому насекомые перешли в аксессуары. Люди носили их, как украшения, и, таким образом, защищали себя от злых духов и считали, что обладают силами, приписываемыми этим насекомым.

Пчелы обычно ассоциировались с верностью и трудолюбием; стрекозы и мухи – со скоростью, эффективностью и военной прытью. А, например, цикады, бабочки, жуки и различные личинки ассоциировались с перерождением, долголетием, восстановлением, бессмертием и защитой.

Украшения в виде насекомых – особенно броши – были очень популярным в викторианскую эпоху, в которой зарождались разные новшества в сфере декора. От изысканных насекомых, таких как мухи и стрекозы, выполненных из самых дорогих материалов, до бабочек с подвижными крыльями.

Однако насекомые в виде украшений продолжают возвращаться в моду, на этот раз в более традиционном понимании: и украшения для одежды и ювелирные украшения черпают вдохновение из викторианской эпохи, а дизайнеры продолжают создавать изумительные произведения искусства в виде насекомых. От пчелы, которая стала главной темой мужской коллекции осень/зима 2015-2016 от Dolce&Gabbana, до симпатичных бабочек, инкрустированных драгоценными камнями, в коллекции Alta Gioielleria, представленной в Портофино.

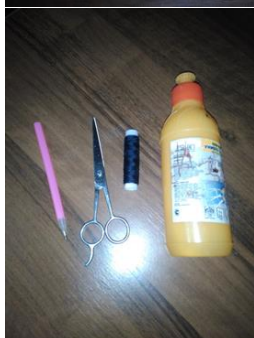
## 2.Ход мастер – класса:

Сегодня я познакомлю Вас с технологией изготовления броши «Шмель» из страз.

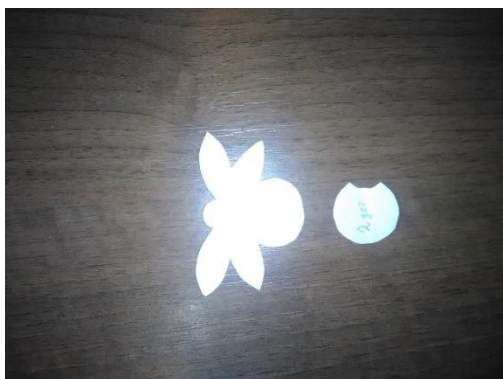
### **Оборудование, материалы и инструменты:**

- ножницы,
- нитки швейные,
- иголка,

- клей «Момент» ( прозрачный),
- фетр черный,
- стразы чёрные, жёлтые,
- стразы (крылья) 4 шт. чёрная полубусина, жёлтая полубусина,
- крепление для броши,
- шнур черный.



1. Выкраиваем из фетра по заготовленной выкройке 2 дет.-туловища и 2 дет.- основы.



2. Далее сшиваем 2 детали туловища обметочным швом и оставив небольшую дырочку набиваем синтапоном.



3. На основу из фетра пиклеиваем клеєм «Момент» чѣрную полубусину для головы и жѣлтую туловище.



4. К желтой бусине выкладываем стразы для крыльев и приклеиваем их.



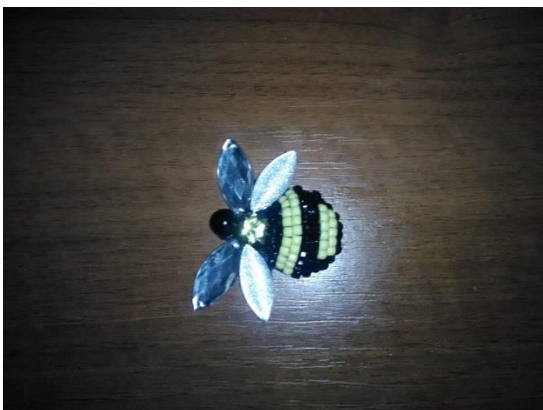




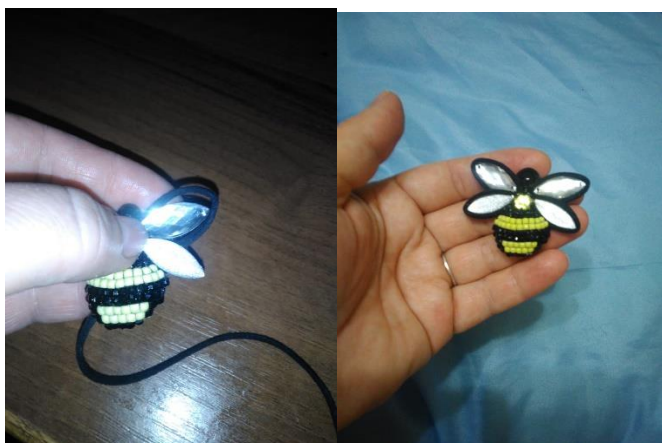
5. К основе шмеля приклеиваем сшитую заготовку туловища и начинаем приклеивать чёрные стразы-2 ряда.



6. Следующие 2 ряда-жёлтые, чередуем-чёрные, жёлтые, и т.д.



7. Шнуром отделяем голову и крылья шмеля. Аккуратно приклеивая шнур по краям.



8. На второй детали основы из фетра делаем прорези для крепления застёжки. Аккуратно приклеиваем основу с застёжкой к броши.



9. Наша брошь «Шмель» готова!!!





## **II. Список литературы.**

1. Березина, В. А. Дополнительное образование детей в России / В.А. Березина. - М.: Диалог культур, **2013**. - 512 с.
2. Буйлова, Л. Н. Дополнительное образование. Нормативные документы и материалы / Л.Н. Буйлова, Г.П. Буданова. - М.: Просвещение, **2015**. - 320 с.

Интернет ресурсы:

[http://www.kopilka\\_urokov.ru](http://www.kopilka_urokov.ru)

<http://www.mewacropol.ru>

<http://www.style.sokolov.ru.ru>

<http://www.vintagedream.ru>

<http://www.filosofyfree.ru>